



Ringsted
Kommune

SKABELON TIL OFFENTLIGGØRELSE AF ARBEJDET MED SPROG OG KOMMUNIKATION



Brug denne skabelon som udgangspunkt for arbejdet med offentliggørelse af jeres evaluering af arbejdet med læreplanstemaet Sprog og kommunikation. I kan slette den lille hjælperobot og tilhørende talebobler, hvis I synes.

Tekstfelterne har en størrelse, der indikerer omfanget af det, I skal skrive. I må gerne skrive mere, men det er ikke et krav. Hvis I har brug for mere plads, så træk i boksen, så den bliver større. Men husk, at er kort og præcist det bedste, og brug meget gerne punktform der, hvor det er anbefales i hjælpeteksten.

Arbejdet med Sprog og kommunikation knytter sig til følgende OVERORDNEDE mål i Ringsted Kommune:

- At alle børn får mulighed for at udvikle sprog, der bidrager til at de kan forstå sig selv, hinanden og deres omverden
- At alle børn gradvist udvikler sprog, så de opnår erfaringer med at sprogliggøre tanker, behov og ideer til brug i lærende, reflekterende og kreative fællesskaber
- At børn i Ringsted Kommune udvikler et alderssvarende sprog der svarer til landsnormen for 3 årige og 5 årige.



Ringsted
Kommune

Beskriv hvilke lokale MÅL I har arbejdet med ift. sprog

Bøgely børnehaves mål:

1. Børn bruger fantasi som grundlag for at udvikle tanker og ideer, eksperimenterer og gøre sig erfaringer.
2. Børn lærer at søge fælles viden mange forskellige steder, digitalt, i bøger, hos andre børn familie og personale.

Skriv hvilke lokale mål, I har arbejdet med i jeres indsatser på sprog – kig gerne på de pædagogiske planer. Husk at målene skal:

- være konstaterbare; det skal altså være muligt ved hjælp af data at vurdere, hvor langt I er nået med målene
- skal meget gerne være målrettet børnenes læring og udvikling
- skal kunne indfries gennem de tiltag, I har besluttet – der skal altså være rimelig sammenhæng mellem det, I har sat i søen og de mål, I gerne vil opnå

Husk at få præcise mål ofte er bedre end mange bredde mål. Ofte er maksimalt tre-fire mål det, vi kan overskue, både i indsatsen og i evalueringen.



Beskriv kort hvilke TILTAG I har igangsat for at opnå målene

Pædagogiske planer:

1. Tilgængelighed i materiale. Foranderlighed i hverdagen: eks. skiftende naturfokus, opdeling af børn i interesse- samt aldersgrupper og faste og skiftende voksen-barn opdelinger. Åbne voksne der går med i leg. Større tiltag midt på dagen og nære tiltag i ydertimerne. Vi synliggøre målet via ophæng på kontoret.
2. Stille Materialer til rådighed: bøger, lup, faunabokse, bestemmelsesmåtter mm. Udnytte personalets forskellige kompetencer og viden. Flere ture ud af huset/i skoven. Tage udgangspunkt i børn og personalets egne interesseområder.

Eksempel:

Månedens natur fokus er med til at udvikle nye ord hos børnene, vi taler med børnene om månedens naturfokus og der sættes billeder og udsagn på en planche efter hver måned. Disse plancher læser børnene igen og igen og vi oplever at de fanger begreber op og kan bruge dem i andre sammenhænge.

Derudover er der altid mulighed for at tegne, læse bøger og male med vandfarver så børnene kan udtrykke sig på andre måder, der supplerer det rent sproglige.



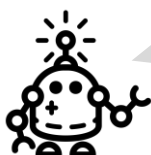
Skriv kort, hvilke tiltag I har igangsat for at opnå målene – kig gerne på de pædagogiske planer. Hvis I har arbejdet med sprog også ud over de konkrete pædagogiske planer, kan I også skrive det. Inkluder meget gerne et eller to korte praksiseksempler, som viser konkret hvordan I har arbejdet.



Ringsted
Kommune

Hvad skal evalueringen give os SVAR PÅ (hvad efterspørger vi af evalueringen)?

1. Evaluering skal give os svar på, spejler de små leg/eksperimenterende processer hos de andre børn? Samt give os indsigt i hvorvidt vi hører en sproglig udvikling/unders de? Kender de forskel på fakta og fiktion?
2. Evaluering skal give os indsigt i hvorvidt børnene bliver mere spørgende og om de underviser/videreformidler viden til hinanden?



Færdiggør sætningen: 'Evaluering skal give os svar på/gøre os kloge på/give os indsigt i...' Vær så konkret som muligt i formuleringerne, og hav for øje, at efterspørgslen skal koble jeres efterspørgsel, jeres indsats og jeres mål. Formuler gerne flere sætninger, hvis jeres evaluering skal give jer svar på flere ting. Kig eventuelt i Guide til Evalueringskultur i dagtilbud for yderligere inspiration til hvordan I kan identificere en stærk efterspørgsel.

Hvilke DATA har I indsamlet?

- 1 gang om måneden: Opsamling af aktiviteter samt evaluering som fast punkt på p-møder af månedens naturfokus. Denne data indeholder skiftevis en midtvejsevaluering og en afsluttende evaluering af den pædagogiske indsats og børnenes deltagelse. Alle i personalegruppen deltager og der gennemgås alle aldersgruppers deltagelse og oplevelse af de gældende aktiviteter for målet.
- Hver andet måned: Indsamles data af børneperspektivet via udførelse af årshjul af månedens naturfokus. her samles børne citater samt billeder der klippes ud til ophæng. Der opstår tydelige fokusord, som bruges i personalets evalueringsproces.
- ca. 1 gang ugentligt: Deles billede dokumentation af aktiviteter på den private facebookside for Bøgely forældre mm.
- 1-2gang årligt: P-weekend med forskellige evalueringsprocesser, trivselsvurderinger, sprogvurderinger.
- Løbende: Trivselssamtaler for nye børn i yngste gruppen.

Vi har et ønske om at systematisere mere forskelligartet data, der kan hænge sammen med den nuværende veletablerede dataindsamling og evalueringskultur vi har opbygget gennem "månedens natur fokus".



Beskriv hvilke data, I har indsamlet for at få svar på jeres efterspørgsel og kunne vurdere, hvor langt I er mod målet. Beskriv for hver datakilde:

- Hvornår den er indsamlet
- Hvor mange gange I har indsamlet data
- Hvor mange børn/voksne har været udgangspunkt for dataindsamlingen

Skriv gerne jeres dataindsamlinger i punktform, for at få et godt overblik.

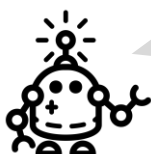
Kig gerne i Guide til evalueringskultur i dagtilbud, for inspiration til hvilke datatyper, der kan anvendes. Beskriv jeres pædagogiske dokumentation – de er en del af jeres dataindsamling.



Ringsted
Kommune

Hvad har I LÆRT?

- Gennem børnecitater oplever vi at, der opstår automatisk nye fokusord, når vi beskæftiger os med de emner. Eks. Vis "nataktiv, rovdyr osv". Disse fokusord bliver inddraget og udvekslet mellem børnene i egenleg på kryds og tværs af aldersgrupper.
- Gennem vores systematiske evaluering af månedens naturfokus har vi indset at: Personalets engagement og fokus på mål intensiveres når vi oplever tilpasse forstyrrelser og nemme håndterbare/håndgribelige emner. Lettilgængelige natur emner = mere aktivitet og større børneinddragelse og bidrag.
- Vi har gennem evaluering af de dokumenterede børnecitater lært: Hverdagens små "her og nu" samtaler bidrager i stor grad til børnenes forståelse/nysgerrighed og brug af nye begreber. Det er ikke kun store pædagogiske aktiviteter der understøtter den sproglige udvikling, men en høj grad af ro, nærvær og tid til at lytte og samtale med de enkelte børn.
- Det er udfordrende at indfører systematisk databaseret indsamling.



Beskriv her hvordan I har analyseret jeres data, og hvad I har konkluderet – hvad har I lært? Lav gerne beskrivelserne, så det er tydeligt at datakilde XX og YY har gjort os klogere på ZZ (som I ønskede svar på). Ved at have en tydelig sammenhæng mellem data og læring, kommer jeres analyser til at fremstå tydelige, og data bringes aktivt i spil.

Hvordan skal det, I har lært, ANVENDES i praksis?

Det skal være sjovt.

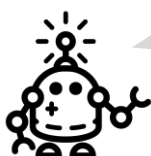
Vi skal sikre mulighed for små grupper sammen med den voksne – for at understøtte sprog.

Tage udgangspunkt i individuelle sprogtestresultater og udbrede arbejdet til en større gruppe.

Vi vil øge fokus på de helt simple hverdagsbegreber/kommunikation – og derigennem forbedre barn-barn kommunikation.

Øge vores fokus på daglige benævnelser (Knapper, mudder, gulerod, leg, dig/mig osv. – Læring over hele dagen. I garderoben, ved bleskifte, sovetid, hængekøjeleg, til og fra skovtur mm.

Vi skal have fokus på balancen mellem at øve og lege sprog og kommunikation ind i hverdagen.



Beskriv her hvordan I vil anvende den nye viden: Hvad giver evalueringen anledning til at I fastholder eller justerer I jeres videre arbejde med sprog? Har I allerede gjort noget, så kom rigtig gerne med eksempler fra praksis, hvor I har anvendt jeres læring.